

Estimaciones agrícolas

Informe semanal

22 de junio de 2023

Secretaría de Agricultura,
Ganadería y Pesca



Ministerio de Economía
Argentina

INFORME SEMANAL al 22 de junio 2023

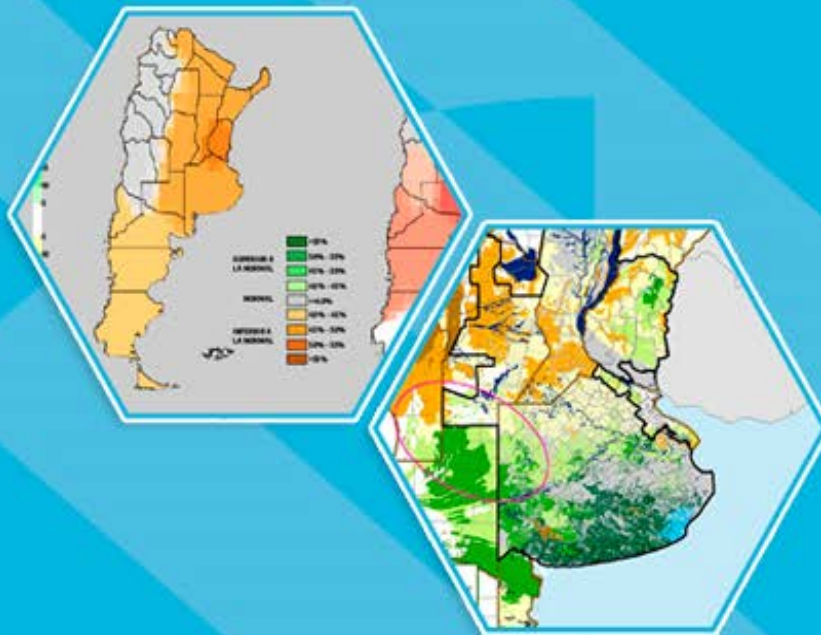
Índice

- ✓ Panorama Agroclimático
 - Precipitaciones
 - Temperaturas
 - Estado de las reservas hídricas
- ✓ Evolución de los cultivos al 22/06/2023
 - Cosecha Fina, Campaña 23/24 (Cártamo, Cebada, Garbanzo, Trigo)
 - Cosecha Gruesa, Campaña 22/23 (Algodón, Maíz, Maní, Poroto, Soja, Sorgo)
- ✓ Mapa de delegaciones
- ✓ Avance de la cosecha de algodón 22/23
- ✓ Avance de la cosecha de maíz 22/23
- ✓ Avance de la cosecha de maní 22/23
- ✓ Avance de la cosecha de soja 22/23
- ✓ Avance de la cosecha de sorgo 22/23
- ✓ Avance de la siembra de cebada 23/24
- ✓ Avance de la siembra de trigo 23/24
- ✓ Área sembrada de Granos y Algodón, 2012/2013 - 2021/2022
- ✓ Volúmenes de producción de Granos y Algodón, 2012/2013 - 2021/2022
- ✓ Producción de cultivos en la República Argentina, 2021/2022
- ✓ Humedad del suelo y aspecto del cultivo (Maíz)
- ✓ Humedad del suelo y aspecto del cultivo (Soja)
- ✓ Humedad del suelo y aspecto del cultivo (Trigo)

Si desea alguna aclaración respecto a la información presentada en este reporte, puede comunicarse con el 011-4349-2758 o vía e-mail a: direstiagri@magyp.gob.ar

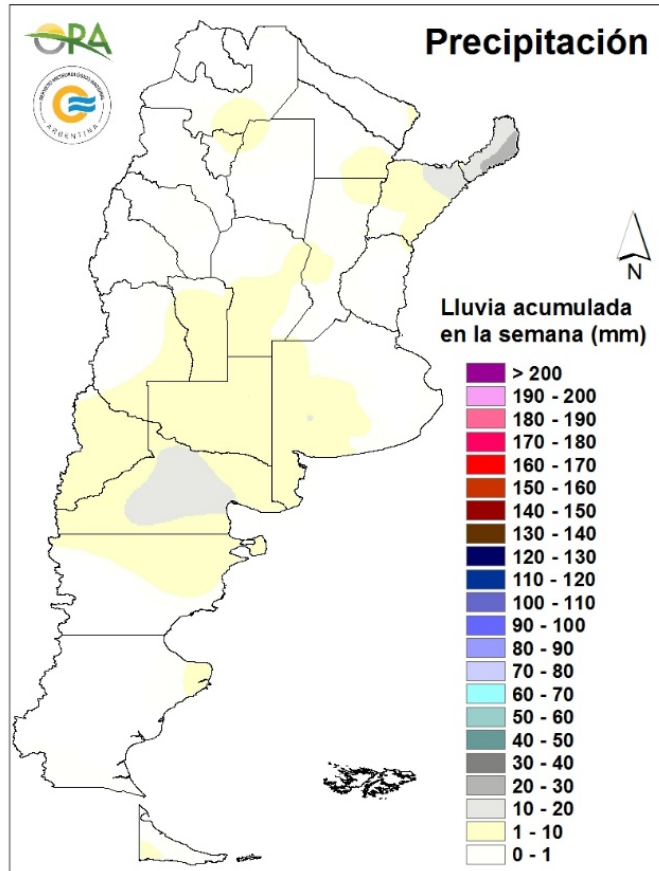


Panorama Agroclimático



PRECIPITACIONES

Se registraron escasas precipitaciones en el país durante la última semana. Las lluvias más importantes se reportaron en el NEA, con máximos en Bernardo de Irigoyen (23mm), Oberá (21mm) e Ituzaingó (17mm). Fuera de esta región solo se superaron los 10mm en el norte patagónico y sudoeste bonaerense: Maquinchao (12,2mm), San Antonio Oeste (11,5mm) y Coronel Suárez (11mm), mientras que en el resto del país los acumulados fueron escasos o nulos.

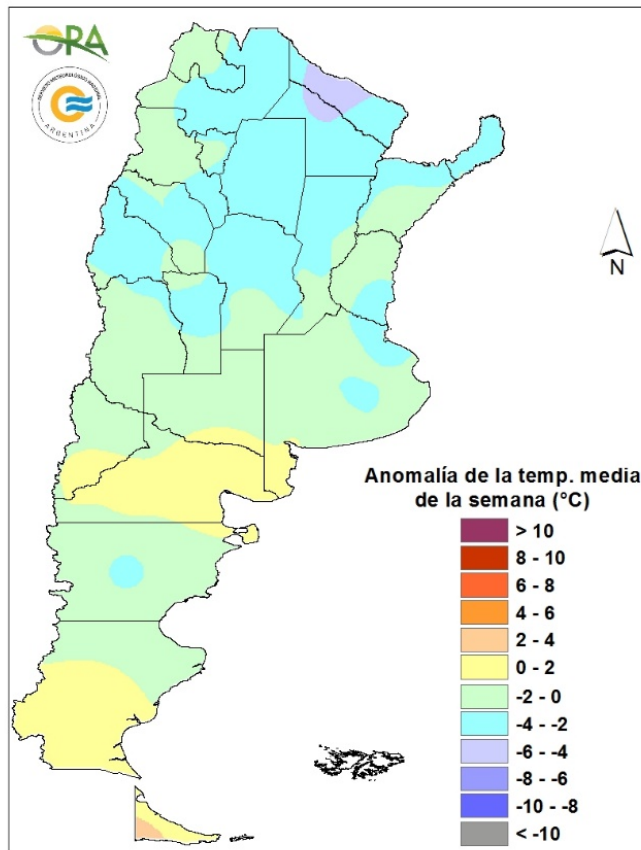


Precipitaciones acumuladas en la semana

No se esperan grandes acumulados de precipitación en el país. Entre miércoles y viernes se esperan algunas lluvias en Misiones, Corrientes y norte de Entre Ríos. Durante toda la semana podrían darse lluvias y nieve en zonas cordilleranas de Mendoza, Neuquén, Río negro y Chubut. Entre miércoles y viernes se podrían dar precipitaciones aisladas en algunas localidades de Córdoba, San Luis, La Pampa y sur de Buenos Aires.

TEMPERATURAS

Las temperaturas medias de los últimos siete días fueron significativamente inferiores a las normales en gran parte del centro y norte del país, con anomalías térmicas que rondaron los 3°C por debajo de la media, mientras que se dieron de acuerdo a lo esperado para la época del año en el resto del territorio nacional. Las heladas agronómicas afectaron a todas las provincias excepto a Misiones, mientras que las heladas meteorológicas se extendieron desde Patagonia hasta Santiago del Estero, sur de Chaco, norte de Santa Fe y centro de Entre Ríos, además de a lo largo de la región precordillerana. La mínima marca térmica de la semana se registró en Paso de Indios (-12,7°C), mientras que en las provincias pampeanas se reportó en Córdoba (-6,7°C), seguida por Tandil (-6°C).

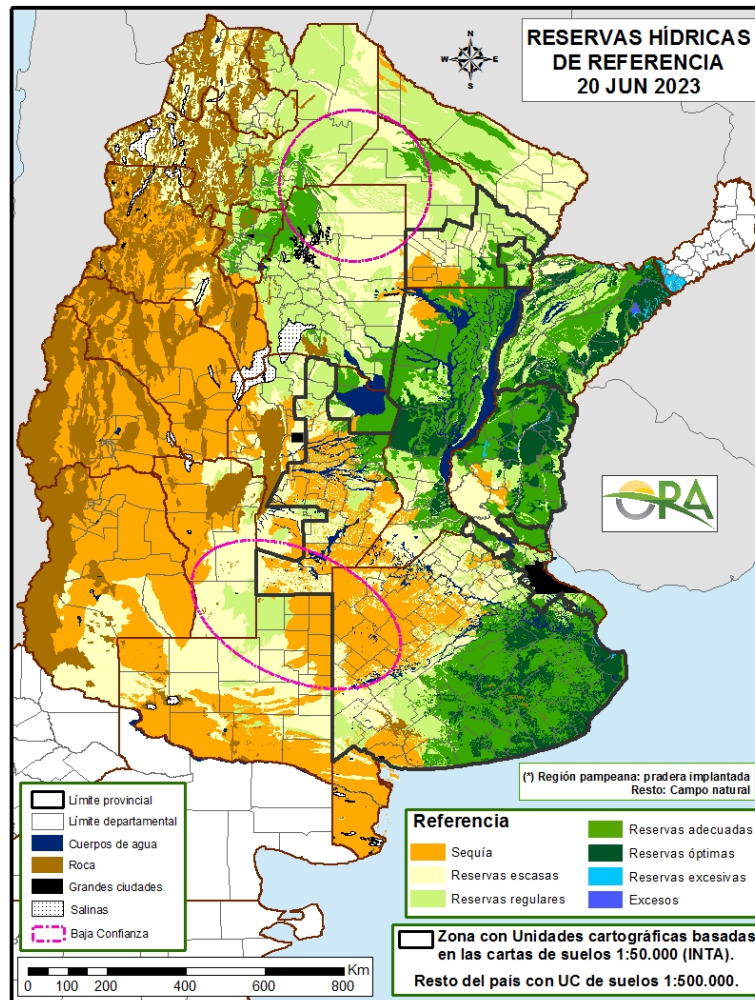


Anomalía de la temperatura media de la semana

En la semana que comienza se esperan temperaturas medias normales a sobre lo normal para la época en la mayor parte del país. Entre miércoles y jueves se esperan temperaturas bajas con posibilidad de heladas agronómicas en Patagonia y algunos sectores del sur de Buenos Aires. A partir del viernes y hasta el lunes se prevé un leve aumento en las temperaturas en todo el país, principalmente en las temperaturas mínimas. El ingreso de un sistema frontal entre lunes y martes hará descender las temperaturas durante el martes.

ESTADO DE LAS RESERVAS HIDRICAS

El mapa corresponde a la estimación de contenido de agua en el primer metro de suelo para lotes con PASTURA IMPLANTADA O CAMPO NATURAL, según corresponda. Valores locales de reservas pueden consultarse en http://www.ora.gob.ar/camp_actual_reservas.php. Luego de otra semana prácticamente sin lluvias en el área analizada, los almacenajes hídricos se ven nuevamente reducidos con respecto a la semana anterior. Prevalecen las condiciones de humedad en el suelo adecuadas a óptimas en Corrientes, Entre Ríos (con excepción del sudoeste de la provincia), centro y norte de Santa Fe y mitad este de Buenos Aires. La zona núcleo no recibió recargas, por lo que permanece con reservas hídricas escasas o directamente deficitarias. Debe tenerse en cuenta que en el perfil superficial o lotes no destinados a pastura el contenido de agua en el suelo sería mayor. Los mapas de situación hídrica para lotes de trigo (siembra temprana y tardía) se puede consultar en http://www.ora.gob.ar/camp_actual_cultivos.php?idcultivo=7. Las áreas en blanco corresponden a zonas que aún no han alcanzado la fecha media de siembra según el calendario de la ORA.



Mapa de reservas hídricas hecho a partir de datos meteorológicos del SMN y del INTA e información de suelos del INTA



Estado de los Cultivos



Cosecha Fina – Campaña 2023/2024

CÁRTAMO

En la provincia de Salta, la siembra avanza con buen ritmo. Los lotes que ya emergieron presentan buen estado general.

CEBADA



Durante la semana prosiguieron las labores de implantación en las zonas donde la condición hídrica de los suelos es adecuada, esto es el centro-este, norte-este y sudeste. En cambio, las tareas no comenzaron o están muy demoradas en el oeste provincial, esperando la ocurrencia de lluvias para la recarga de los perfiles y el mejoramiento de la cama de siembra.

De lo que pudo sembrarse hasta el momento, se observa un porcentaje alto en emergencia.



Las labores de implantación se detuvieron o ralentizaron a la espera de una mejora en las condiciones hídricas de los suelos.

COLZA

En la provincia de Entre Ríos, se prevé un descenso en la superficie de carinata. El avance de siembra se ubica en un 80% empleando mayormente variedades de ciclo largo. Los lotes más avanzados se encuentran en etapa de roseta, período ideal para soportar heladas.

GARBANZO

En la provincia de Córdoba, ya se ha finalizado la siembra.

En la región del NOA, también concluyó la siembra, y los primeros lotes sembrados ya se encuentran en emergencia y en buen estado general.

Se estima un incremento en la superficie destinada a este cultivo con respecto a la campaña previa.

LINO

La siembra en la provincia de Entre Ríos avanza con buen ritmo. Se reportan buenos nacimientos, y un buen stand de plantas logradas.

TRIGO



Nueva semana sin precipitaciones en general, de bajas temperaturas y con heladas.

En el noreste provincial (delegaciones Junín, Pergamino, este de Bragado) continúa la siembra aunque ya comienzan a notarse perfiles con baja humedad. No se han registrado precipitaciones en las últimas dos semanas. Se solapa la siembra de ciclos largos con intermedios y pronto arrancarán con las variedades más cortas.

En la región oeste las condiciones para las labores culturales son variadas, encontrándose áreas sin inconvenientes hasta sin laboreo de los suelos por falta de humedad, no habiendo comenzado la siembra en el área de la delegación Pehuajó. Las aplicaciones de agroquímicos también están limitadas por la falta de humedad en casos extremos. Prosigue la siembra de los trigos de ciclos largos – intermedios luego de la ocurrencia de las precipitaciones de fines de mayo, la cual ha permitido la recarga parcial de los perfiles edáficos.

Los trigos de la delegación Veinticinco de Mayo de a poco van emergiendo y se empiezan a ver los surcos bien marcados en los lotes sembrados más temprano. Por el momento evolucionan correctamente, a pesar de la falta de humedad que vuelve a sentirse debido a la ausencia de precipitaciones durante las últimas semanas.

En el área de las delegaciones La Plata, General Madariaga y Bolívar avanzan las tareas de implantación con buena humedad en la cama de siembra que permite una adecuada germinación e implantación de la simiente.

En el sudoeste (Pigüé, Bahía Blanca) la situación hídrica es igual a la de la semana anterior, ya que las precipitaciones fueron muy escasas o nulas en muchas localidades, por lo tanto la humedad en los perfiles es muy escasa. El avance de la siembra de cultivos invernales está más retrasado que en la campaña anterior, sólo se avanzó en aquellos lotes que tenían laboreos hechos que preservaron en mayor medida la humedad. Lo que esta siembra se encuentra entre implantación y primeras etapas de crecimiento, ya que al registrarse muy bajas temperaturas el desarrollo es escaso.

En la zona del sudeste se mantienen las condiciones óptimas de disponibilidad de agua en el suelo, con algunos excesos en lotes bajos. Avanza la siembra de ciclos largos. En el partido de Coronel Dorrego los trigos sembrados muy temprano ya se encuentran en macollaje, mientras que en las otras zonas están todos en emergencia.



En la zona de la delegación Laboulaye, pese a que no pudieron recomponerse los perfiles edáficos por la falta de lluvias, se continuó sembrando aún con escasa humedad superficial. En algunos lotes la humedad superficial no es suficiente para asegurar una buena emergencia.

En la delegación Marcos Juárez la siembra está casi culminada. Se registraron algunos chaparrones que ayudan a la emergencia. La humedad en el perfil de suelo es adecuada hasta los 35 - 40 cm pero hay zonas en donde es menor esa profundidad. En el sur del departamento Unión, el oeste, y gran parte del norte de la delegación prácticamente no hubo lluvias en el mes de mayo, sí en el área central del departamento Marcos Juárez. Los lotes implantados se hicieron con buenas condiciones de humedad en los primeros 25 cm. Los emergidos están en buenas condiciones y se encuentran con 2 hojas.

En el área de las delegaciones Río Cuarto y Villa María la siembra está detenida por falta de humedad. Se esperan lluvias para seguir con la misma.

La siembra en la delegación San Francisco se encuentra en la recta final. Se estima que ya se implantó al menos el 82% de la superficie destinada a este cultivo. La humedad en perfil es limitada y se evalúa lote por lote para su siembra. En general, los trigos se encuentran entre emergencia y primer etapa de crecimiento.



Durante la semana continuó la siembra del cultivo. Las condiciones de humedad de la cama de siembra comienzan a ser limitantes para la implantación. Los lotes están emergiendo y diferenciando hojas, en condiciones regulares a buenas.



ENTRE RÍOS

El perfil hídrico se encuentra en un nivel óptimo. El avance de siembra se ubica en un 56%, implantándose los ciclos largos e intermedios. Los primeros sembrados se encuentran en inicio de macollaje, con buen nacimiento y stand de plantas logradas. Se impone el uso de variedades tolerantes a roya amarilla por el exceso de humedad.



LA PAMPA

Durante la semana no se registraron importantes precipitaciones, sólo hubo registros de baja intensidad en algunos sectores y días con alto porcentaje de humedad relativa ambiente. En este contexto climático de ausencia de lluvias significativas, las labores de preparación del suelo y siembra de los trigos de ciclos largos e intermedios sólo es posible en lotes donde se aplican técnicas que permiten conservar la humedad en el suelo. Estos trabajos aún no se han generalizado y prácticamente sólo se ejecutan en los sectores tradicionalmente trigueros. Faltan más milimetrajes para que se cumpla con la intención de siembra ya que la humedad en el perfil del suelo continua siendo escasa/principio de sequía.



SANTA FE

En el ámbito de la delegación Avellaneda, la situación es variable, mientras que en los departamentos Vera y San Javier hay una expectativa de siembra mayor que la del año pasado, por los pronósticos de humedad disponible que se estarían dando, en el departamento General Obligado, por un sistema de rotaciones ya establecido, se estaría sembrando la misma superficie. En el departamento Nueve de Julio, por las escasas reservas hídricas del suelo, se estaría sembrando poco, similar a lo que ocurrió en la campaña pasada. Continúa la siembra a un ritmo regular.

Las muy buenas condiciones hídricas en el área de las delegaciones Rafaela y Cañada de Gómez (centro provincial) permiten continuar con la siembra a buen ritmo, empezando con las variedades de ciclos cortos. La intención de siembra aumentó gracias a los buenos registros pluviométricos caídos semanas atrás, y en determinadas zonas se volvería a sembrar una superficie similar al año 2021.

En la delegación Casilda resta por implantarse el área correspondiente a variedades de grupo corto, ya que las intermedias y largas ya han sido sembradas. En forma generalizada se ha logrado un buen stand de plantas inicial y la superficie cubierta está evolucionando satisfactoriamente en su primera etapa vegetativa. En algunas zonas, y en función de la ausencia de lluvias en las tres últimas semanas, se pone en riesgo la finalización de la siembra por falta de humedad edáfica adecuada.

En la delegación Venado Tuerto continúa la siembra y los trigos ya emergidos tienen buen aspecto. La humedad comienza a disminuir y la siembra se retrasa esperando una nueva lluvia.



Se da por finalizada la siembra en toda la provincia. El cultivo está emergiendo y desarrollando las primeras hojas sin dificultades.



En Jujuy el cultivo continúa avanzando en su fase de crecimiento, la mayoría de los lotes están macollando, ayudados por el aporte de humedad de riego.

En la provincia de Salta la siembra de trigo ha quedado al borde de su finalización. Restan incorporar lotes que todavía están finalizando las tareas de aprovisionamiento de agua mediante el riego artificial. Gracias a la humedad acumulada en el suelo durante el otoño, el estado general de los lotes en etapa de crecimiento es bueno.

Cosecha Gruesa – Campaña 2022/2023

ALGODÓN



La cosecha del cultivo de algodón en el ámbito de la delegación Roque Sáenz Peña se aproxima al 80% de la superficie y los rendimientos promedian los 15 qq/ha. Los lotes restantes se desarrollan en etapas de apertura de cápsulas a madurez comercial en condiciones generales regulares a buena.



Continúa la cosecha en la delegación Avellaneda. El avance viene siendo lento en todos los departamentos con rendimientos que oscilan entre 3 a 20 qq/ha.



En la delegación Quimilí se inició la cosecha del cultivo de manera generalizada. Hay que considerar que las primeras cargas fueron muy pobres, por lo que algunos productores están esperando la madurez de las cargas más tardías. Los rindes van de 18 a 26 qq/ha de algodón en bruto, como promedio.

En la delegación Santiago del Estero no se registraron lluvias a lo largo de la semana. Cayeron las primeras heladas de la provincia. Continúa la recolección del cultivo, sin actualizaciones con respecto al último informe.



En los últimos días se ha podido avanzar de buena manera con la cosecha de algodón en la delegación Salta, considerando que la totalidad de los lotes que aún quedan en pie han alcanzado la madurez comercial. Se espera que en la próxima semana finalice.

MAÍZ



Los maíces de siembra temprana ya han sido cosechados en su totalidad, y se prosigue lentamente con la trilla de los tardíos y de segunda a medida que disminuye la humedad del grano y las logísticas priorizadas de siembra de fina den lugar a dicha labor. Los rendimientos han sido variables, pero en términos generales están muy por debajo de los valores promedio históricos para cada zona o partido.



La cosecha del maíz tardío y de segunda avanza en la medida que la humedad del grano lo permite. Se completó la trilla del 59% de la superficie sembrada, con un promedio de 53 qq/ha de rendimiento.



En Charata continua la cosecha del maíz con buenas condiciones de tiempo. Los rindes son dispares con un promedio actual de 36 qq/ha.

En el ámbito de la delegación Roque Sáenz Peña el cultivo se desarrolla en etapas de grano pastoso a madurez fisiológica en condiciones generales regulares a buenas.



En la actual semana se recolectaron muy pocos lotes de segunda y tardíos en la medida que baja la humedad de los granos. Los resultados son dispares, pobres en su mayoría, con algunos lotes con buenos resultados. La campaña 2022/23 ha sido marcada por una gran sequía a nivel provincial, que determinó bajos rendimientos y una mayor superficie destinada a consumo animal directo o diferido, buscando la reducción de pérdidas económicas.



Ya han sido cosechados los maíces de siembra temprana, por lo que la cosecha actual se corresponde con aquellos de siembra tardía y de segunda ocupación. La ausencia de precipitaciones ha favorecido las condiciones de pérdida de humedad, permitiendo un rápido avance en la cosecha. El valor promedio de rendimiento, es de 67 qq/ha, con un avance del 73%.



Se registró una muy escasa actividad de cosecha de los maíces tardíos y de segunda en los últimos días. Los lotes pendientes corresponden en su mayoría a siembras de enero, por lo que el descenso de humedad de grano es lento. Los rindes se mantienen dentro de la franja de 30 a 40 qq/ha de promedio, en tanto que los cuadros con producción inferior a 20 qq/ha prácticamente no se cosechan. La calidad del maíz colectado es variable pero en la mayor parte de los casos con alta presencia de granos chicos.



Con las heladas llegó el inicio de la cosecha del cultivo en la zona de Quimilí, en tanto que avanzó en la delegación Santiago del Este, al oeste de la provincia. El rinde promedia los 60 qq/ha.



Se Inició la cosecha de algunos lotes de maíz en la provincia de Jujuy, favorecidos por la pérdida de humedad causada por las bajas temperaturas en algunas zonas. Si bien la campaña fue variable, las lluvias tardías acompañaron las etapas críticas del cultivo, logrando rendimientos aceptables.

En la última semana se registraron importantes avances en la cosecha en la provincia de Salta, aún limitada por la alta humedad de los granos que presentan la mayoría de los planteos.

En Tucumán, en general, se cosechó muy poco y sólo lo destinado a ensilado para ganado. Se estima un rendimiento similar a la campaña pasada, ya que los maíces respondieron mejor a las sequías que hubo durante el ciclo.

MANÍ



En la delegación Lincoln, se ha logrado un avance promedio del 91% con rendimiento promedio del orden de los 31 qq/ha.



En la delegación Laboulaye avanza la cosecha en la medida que se presentan las condiciones adecuadas. Se cosechó algo más del 60% de los lotes con rindes entre 26 y 30 qq/ha.

En la delegación Marcos Juárez, se da por finalizada la cosecha con rendimientos que promedian los 22-24 qq/ha con mucha variabilidad entre lotes. Los de menor rinde se encuentran en los 10 qq/ha mientras que los mejores han alcanzado los 30 qq/ha. En la zona sur los rendimientos oscilan de 18 a 25 qq/ha.

En la delegación Río Cuarto, quedan pocos lotes para dar por finalizada la cosecha, sin embargo, el avance viene siendo lento dado que aún se encuentran húmedos. Se trabaja pocas horas al día.

En la delegación Villa María, este cultivo se encuentra todo arrancado quedando lotes por trillar. A medida que las condiciones lo permiten se va cosechando. La calidad y los rendimientos no son buenos, si bien son acordes a las malas condiciones ambientales que sufrió el cultivo durante su ciclo.



Con la recolección de los últimos lotes de maní, arrancados previamente y a la espera del descenso de humedad en las cajas, se pudo culminar con la actual campaña en la delegación Salta. Si bien los rendimientos son similares a los de la campaña anterior, la caída en la superficie cultivada ha determinado un descenso en la producción total.

POROTO



En Jujuy, en la semana tomó fuerza la cosecha de los distintos porotos, finalizando la misma. Con rendimientos promedios de 12 qq/ha, se pueden considerar bastante aceptables por las lluvias tardías que acompañaron las principales fases críticas del cultivo.

En la provincia de Salta, continúan lográndose buenos avances en la cosecha de todas las variedades de porotos. La trilla supera el 75% de la superficie implantada y los rendimientos son satisfactorios.

SOJA



La cosecha se encuentra prácticamente finalizada, con el 99% de la superficie ya trillada. Los lotes que aún se mantienen en pie, se ubican hacia el sur de la provincia. En la zona de la delegación Tandil, los rendimientos superaron las expectativas, teniendo en cuenta las adversas condiciones que en general sucedieron durante todo el ciclo del cultivo, en todo el país.



Continúa avanzando la cosecha en toda la provincia. Se estima que a la fecha ya se ha trillado más del 80% de la superficie sembrada. Los lotes que están en pie, se encuentran atravesando la etapa de madurez, en buen estado general.



La soja de primera, ya ha sido cosechada. Sólo restan por trillarse lotes de segunda ocupación, cuyas tareas se encuentran demoradas, al menos en la zona de Rosario del Tala, debido, en parte, a la falta de piso para el tránsito de maquinaria. En todos los casos, la producción no ha sido buena, y los rendimientos se ubican por debajo de los promedios históricos.



Se da por finalizada la cosecha en toda la provincia. Los rendimientos promedio, en general, se ubican muy por debajo de los históricos.



La cosecha prácticamente se encuentra finalizada. Sólo restan algunos lotes en el este provincial, que se corresponde con la delegación Quimilí. Los resultados de la campaña fueron muy variables, debido a la extensión en la fecha de siembra, y por lo tanto las condiciones climáticas de cada momento.



La actual campaña se aproxima a su fin. Los rendimientos han mostrado una amplia heterogeneidad, basada en la variabilidad de las precipitaciones entre las distintas zonas productivas.

SORGO



Avanza la cosecha restringida a la pérdida de humedad en el grano, que aún se mantiene elevada. Se estima que luego de las últimas heladas, se acelere el proceso, y se incremente el ritmo de avance en la trilla, la cual alcanza un 87%, a la fecha.



Con un rinde promedio de 32 qq/ha, la trilla avanza en la medida que la humedad de los granos alcanza valores adecuados. En toda la provincia se lleva cosechada un 80% de la superficie implantada vs el 87% de la campaña pasada.



Finalizó la cosecha de este cultivo en toda la provincia al levantarse los últimos lotes en la zona sur. Los rendimientos fueron muy bajos promediando los 20 qq/ha. Su calidad fue regular, con síntomas de estrés hídrico y calórico. Un elevado porcentaje de lo implantado se destinó a forraje.



La cosecha ya finalizó en la zona sur, quedando aun en pie algunos lotes en el centro norte provincial, cuya trilla está condicionada por la humedad de los granos. El cultivo está en estado regular (zonas con escasas precipitaciones) a bueno. Los sorgos tempranos que han madurado, o incluso algunos que no lo han hecho, se están destinando a forraje (picado o enrollado), dado que se desarrollaron con escasez hídrica. Se mantienen los rindes promedios entre 20 a 50 qq/ha,



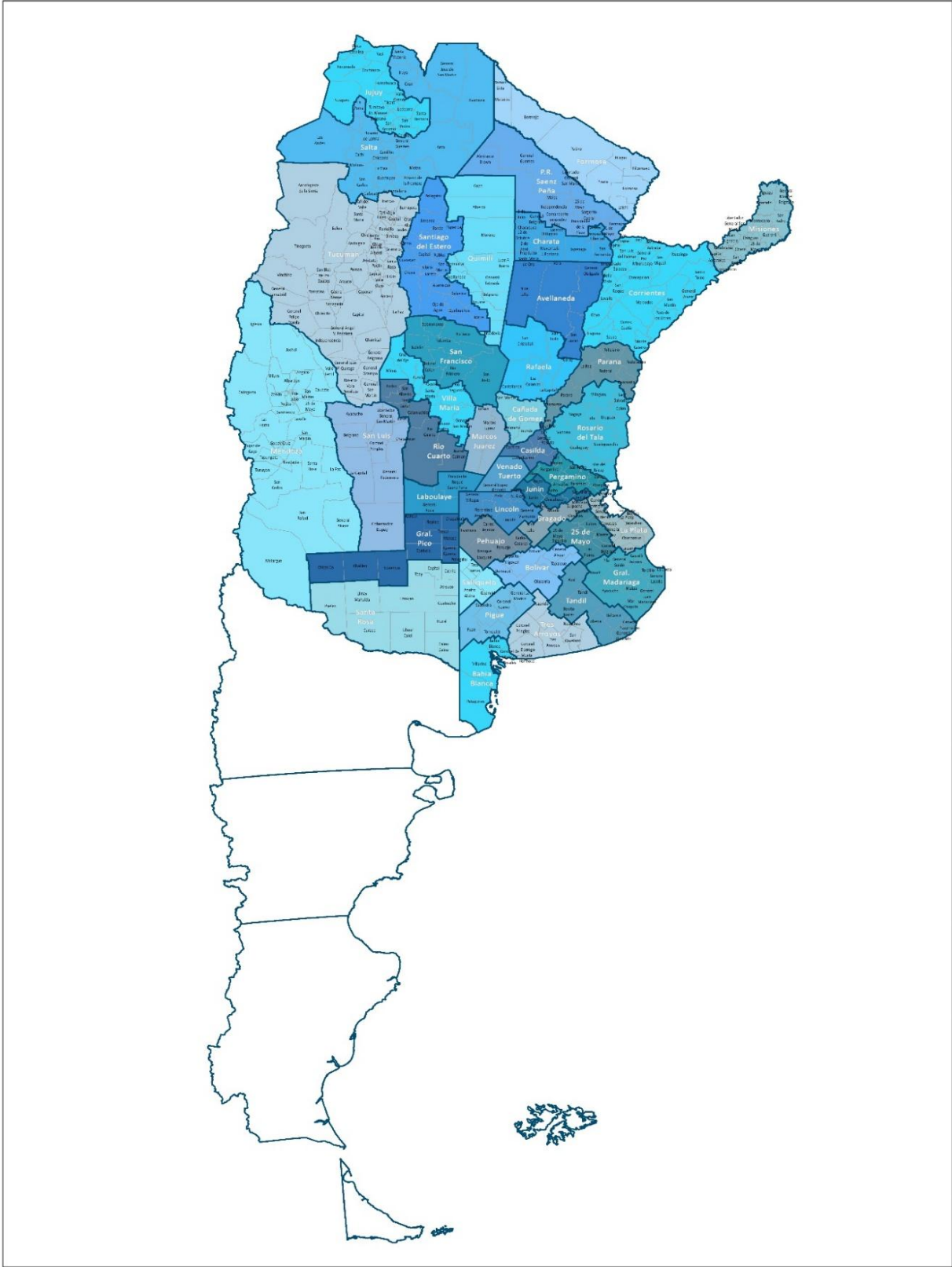
La cosecha continua en la zona del oeste provincial, que corresponde a la delegación Santiago del Estero. Las buenas condiciones climáticas favorecen el avance en las tareas, que se desarrollan con buen ritmo.



La cosecha de sorgo en la provincia de Salta ya supera el 70% de avance. Los rendimientos informados continúan siendo aceptables, logrando superar en promedio los 20 qq/ha.

Se Inició la cosecha de algunos lotes en la provincia de Jujuy, favorecidos por la pérdida de humedad por las bajas temperaturas de algunas zonas. Si bien la campaña fue variable, las lluvias tardías acompañaron las etapas críticas de los mismos, logrando rendimientos aceptables.

MAPA DE DELEGACIONES





Anexo



AVANCE DE LA COSECHA DE ALGODÓN
CAMPAÑA: 2022/2023 (*)

DELEGACIÓN	ÁREA SEMBRADA <i>Hectáreas</i>	18/05	24/05	01/06	08/06	15/06	22/06
		%	%	%	%	%	%
Río Cuarto	800			10	30	70	80
San Francisco	200	100	100	100	100	100	100
Villa María	350						10
CORDOBA	1.350	15	15	21	33	56	65
CORRIENTES	60	100	100	100	100	100	100
Charata	100.100	43	52	66	74	83	90
Pcia. R.S.Peña	67.600	25	30	36	59	70	80
CHACO	167.700	36	43	54	68	78	86
FORMOSA	4.000	50	70	80	85	87	92
SALTA	15.515	20	35	50	65	80	93
SANLUIS	5.000	19	34	65	84	90	95
SANTA FE	77.500	52	54	56	62	67	70
STGO. ESTERO (Quimilí)	111.300			20	20	20	28
STGO. ESTERO	69.500	68	75	80	88	84	90
SANTIAGO DEL ESTERO	180.800	26	29	42	45	44	51
TOTAL PAÍS							
	22/23	451.925	34	39	50	58	62
	21/22	504.402	44	49	53	56	64

(*) Cifras Provisorias

AVANCE DE LA COSECHA DE MAIZ

CAMPAÑA: 2022/2023 (*)

DELEGACIÓN	ÁREA SEMBRADA <i>Hectáreas</i>	18/05	24/05	01/06	08/06	15/06	22/06	
		%	%	%	%	%	%	
Bahía Blanca	17.900				2	8	14	
Bolívar	196.250	68	75	77	82	85	90	
Bragado	155.700	24	47	47	47	47	47	
General Madariaga	120.400	39	41	42	42	52	59	
Junín	213.000	70	100	100	100	100	100	
La Plata	34.550	55	60	70	75	78	81	
Lincoln	317.000	54	57	61	67	71	80	
Pehuajó	379.500	100	100	100	100	100	100	
Pergamino	153.100	39	44	54	45	64	70	
Pigüé	148.000	35	41	43	53	70	70	
Salliqueló	250.000	100	100	100	100	100	100	
Tandil	347.000						9	
Tres Arroyos	348.257	1	1	5	8	17	25	
25 de Mayo	183.107	68	74	79	84	86	88	
BUENOS AIRES	22/23	2.863.764	45	51	53	55	60	64
	21/22	2.950.705	56	60	63	67	70	74
Laboulaye	467.073	22	27	29	34	42	57	
Marcos Juárez	493.800	69	69	69	74	75	77	
Río Cuarto	734.400	21	26	35	40	42	42	
San Francisco	763.977	32	37	42	48	53	61	
Villa María	565.900	35	41	50	50	60	68	
CÓRDOBA	22/23	3.025.150	33	38	43	48	52	59
	21/22	3.147.820	42	46	53	59	64	75
Paraná	145.580	88	89	89	90	97	97	
Rosario del Tala	343.500	89	91	91	92	95	95	
ENTRE RÍOS	22/23	489.080	89	90	90	91	96	96
	21/22	517.100	91	92	94	95	96	96
General Pico	453.900	49	49	54	59	69	78	
Santa Rosa	220.000	41	41	41	53	58	63	
LA PAMPA	22/23	673.900	46	46	50	57	66	73
	21/22	718.500	38	40	43	47	48	54
Avellaneda	143.500	1	1	1	1	1	1	
Cañada de Gómez	279.821	66	66	66	66	66	66	
Casilda	198.400	22	22	22	35	51	53	
Rafaela	409.190	76	76	76	77	77	82	
Venado Tuerto	195.000	88	90	92	94	100	100	
SANTA FE	22/23	1.225.911	54	55	55	58	62	64
	21/22	1.289.094	71	72	73	75	76	78
CATAMARCA	18.200							
CORRIENTES	11.000	100	100	100	100	100	100	
CHACO (Charata)	128.200		1	3	7	14	24	
CHACO (Pcia. R. S. Peña)	150.610							
FORMOSA	46.100							
JUJUY	8.808						20	
MISIONES	34.304	80	85	90	95	97	98	
SALTA	333.850			1	2	8	16	
SAN LUIS	439.000	48	57	68	72	78	82	
STGO. ESTERO	164.000		8	12	21	25	36	
STGO. ESTERO (Quimilí)	614.100						14	
TUCUMÁN	87.470						1	
TOTAL PAÍS	22/23	10.313.447	37	40	43	46	51	56
	21/22	10.670.126	45	48	53	57	61	69

(*) Cifras Provisorias

AVANCE DE LA COSECHA DE MANI

CAMPAÑA: 2022/2023 (*)

DELEGACIÓN	ÁREA A SEMBRAR Hectáreas	18/05	24/05	01/06	08/06	15/06	22/06
		%	%	%	%	%	%
BUENOS AIRES	50.131	54	58	74	80	89	95
CATAMARCA	1.100	80	100	100	100	100	100
Laboulaye	70.144	16	26	28	36	53	68
Marcos Juárez	20.500	17	35	38	88	97	100
Río Cuarto	107.800	23	35	42	61	80	90
San Francisco	11.500	53	53	80	90	100	100
Villa María	50.000	35	46	55	61	67	73
CÓRDOBA	259.944	24	35	50	57	72	82
JUJUY	200	50	100	100	100	100	100
LA PAMPA	16.577	59	59	76	96	97	100
SALTA	3.710	12	32	56	73	92	100
SAN LUIS	17.000	76	91	95	98	100	100
SANTA FE	8.000	55	55	55	68	75	90
TUCUMAN	810	55	100	100	100	100	100
TOTAL PAÍS	22/23	33	42	50	64	78	86
	21/22	23	36	48	65	81	89

(*) Cifras Provisorias

AVANCE DE LA COSECHA DE SOJA
CAMPAÑA: 2022/2023 (*)

DELEGACIÓN		ÁREA SEMBRADA <i>Hectáreas</i>	18/05	24/05	01/06	08/06	15/06	22/06
			%	%	%	%	%	%
Bolívar	1ª	184.000	71	90	91	100	100	100
	2ª	128.200	44	60	75	85	91	99
Bragado	1ª	303.500	99	100	100	100	100	100
	2ª	200.600	59	79	96	96	100	100
General Madariaga	1ª	35.400	95	98	99	100	100	100
	2ª	43.150	53	63	66	85	85	97
Junín	1ª	274.000	90	100	100	100	100	100
	2ª	204.000	10	41	100	100	100	100
La Plata	1ª	50.000	100	100	100	100	100	100
	2ª	25.380	48	69	90	100	100	100
Lincoln	1ª	471.000	99	100	100	100	100	100
	2ª	226.000	24	71	84	94	98	99
Pehuajó	1ª	362.655	100	100	100	100	100	100
	2ª	177.382	100	100	100	100	100	100
Pergamino	1ª	499.350	92	99	100	100	100	100
	2ª	232.465	38	58	88	88	100	100
Pigüé	1ª	116.000	100	100	100	100	100	100
	2ª	39.000	100	100	100	100	100	100
Salliqueló	1ª	154.000	63	81	88	100	100	100
	2ª	56.000	4	30	50	87	95	95
Tandil	1ª	174.889	78	86	97	100	100	100
	2ª	323.019	48	58	64	72	76	93
Tres Arroyos	1ª	136.516	38	43	52	61	83	97
	2ª	224.164	21	26	38	48	81	94
25 de Mayo	1ª	233.315	100	100	100	100	100	100
	2ª	158.685	76	90	95	100	100	100
BUENOS AIRES	22/23	5.032.670	72	82	89	93	96	99
	21/22	5.036.304	79	88	94	97	99	100
Laboulaye	1ª	440.583	97	100	100	100	100	100
	2ª	223.990	65	92	97	100	100	100
Marcos Juárez	1ª	562.400	100	100	100	100	100	100
	2ª	236.650	92	100	100	100	100	100
Rio Cuarto	1ª	1.026.600	100	100	100	100	100	100
	2ª	88.600	100	100	100	100	100	100
San Francisco	1ª	734.983	99	100	100	100	100	100
	2ª	200.027	57	84	90	100	100	100
Villa María	1ª	620.800	100	100	100	100	100	100
	2ª	133.800	50	70	87	100	100	100
CÓRDOBA	22/23	4.268.433	94	98	99	100	100	100
	21/22	4.212.534	99	100	100	100	100	100
Paraná	1ª	161.550	91	95	99	100	100	100
	2ª	156.800	4	23	51	67	92	97
Rosario del Tala	1ª	379.500	40	46	60	85	100	100
	2ª	299.000	13	16	30	50	75	76
ENTRE RÍOS	22/23	996.850	37	45	60	77	93	94
	21/22	1.084.100	64	86	91	97	99	100

AVANCE DE LA COSECHA DE SOJA (cont)

CAMPAÑA: 2022/2023 (*)

DELEGACIÓN		ÁREA SEMBRADA <i>Hectáreas</i>	18/05	24/05	01/06	08/06	15/06	22/06
			%	%	%	%	%	%
General Pico	1ª	322.800	93	100	100	100	100	100
	2ª	43.900				66	100	100
Santa Rosa	1ª	59.500	89	100	100	100	100	100
	2ª	5.250	82	100	100	100	100	100
LA PAMPA	22/23	431.450	83	90	90	97	100	100
	21/22	393.500	78	90	97	100	100	100
Avellaneda	1ª	130.000	26	36	78	90	100	100
	2ª	122.000	16	34	80	91	93	100
Cañada de Gómez	1ª	519.284	100	100	100	100	100	100
	2ª	219.015	76	82	91	100	100	100
Casilda	1ª	440.000	100	100	100	100	100	100
	2ª	120.000	73	90	100	100	100	100
Rafaela	1ª	552.848	93	96	97	100	100	100
	2ª	224.260	38	43	43	70	95	100
Venado Tuerto	1ª	380.000	100	100	100	100	100	100
	2ª	150.000	100	100	100	100	100	100
SANTA FE	22/23	2.857.407	86	88	93	97	99	100
	21/22	2.877.651	88	92	95	99	100	100
CATAMARCA	1ª	24.500	60	80	86	95	100	100
	2ª	18.000	40	80	90	100	100	100
CORRIENTES	1ª	5.000	100	100	100	100	100	100
	2ª	1.000	100	100	100	100	100	100
CHACO (Charata)	1ª	275.900	24	30	30	76	87	94
	2ª	52.934	33	35	71	92	98	98
CHACO (Pcia. R. S. Peña)	1ª	234.800	8	14	24	58	68	78
	2ª	58.500	9	14	24	41	66	76
FORMOSA	1ª	14.220	20	30	35	48	70	85
	2ª	1.100	30	40	45	60	75	90
JUJUY	1ª	3.700	30	61	97	97	97	100
	2ª	4.099	30	60	100	100	100	100
MISIONES		3.988	91	97	100	100	100	100
SALTA	1ª	249.554	35	48	62	83	96	100
	2ª	60.091	34	48	63	83	96	100
SAN LUIS	1ª	224.900	93	99	100	100	100	100
	2ª	2.700	21	46	92	100	100	100
STGO. ESTERO	1ª	125.000	19	55	90	100	100	100
	2ª	99.500	21	60	90	100	100	100
STGO. ESTERO (Quimilí)	1ª	708.000	20	55	57	95	95	99
	2ª	187.500	20	57	57	90	90	98
TUCUMÁN	1ª	98.580	51	78	90	98	100	100
	2ª	66.350	53	79	90	100	100	100
TOTAL PAÍS	22/23	16.106.726	72	81	86	94	97	99
	21/22	16.094.383	84	91	95	98	99	99,5

(*) Cifras Provisorias

AVANCE DE LA COSECHA DE SORGO
CAMPAÑA: 2022/2023 (*)

DELEGACIÓN	ÁREA SEMBRADA Hectáreas	18/05	24/05	01/06	08/06	15/06	22/06
		%	%	%	%	%	%
Bahía Blanca	8.000						
Bolívar	2.300	57	69	78	86	87	94
Bragado	1.700						
General Madariaga	1.800						
Junín	7.600		47	100	100	100	100
La Plata	10.000	65	70	80	72	88	91
Lincoln	20.000		13	81	88	96	98
Pehuajó	6.050	100	100	100	100	100	100
Pergamino	10.750	30	40	50	49	60	70
Pigüé	10.000	20	32	36	50	72	72
Salliqueló	21.000	53	76	87	100	100	100
Tandil	0						
Tres Arroyos	5.445						
25 de Mayo	6.049	10	25	40	70	100	100
BUENOS AIRES	22/23	28,6	45	70	77	87	87
	21/22	53	59	61	71	80	86
Laboulaye	9.483	32	36	48	59	71	75
Marcos Juárez	15.900		12	12	18	23	37
Río Cuarto	21.950	100	100	100	100	100	100
San Francisco	60.000	58	65	73	79	86	86
Villa María	10.400	20	34	41	46	54	63
CÓRDOBA	22/23	49	56	62	68	77	80
	21/22	52	61	71	76	84	87
Paraná	36.950	61	74	86	92	98	98
Rosario del Tala	54.000	35	39	45	52	75	75
ENTRE RÍOS	22/23	46	54	62	69	85	85
	21/22	76	84	84	86	93	97
General Pico	1.700					100	100
Santa Rosa	14.500	13	13	13	63	94	100
LA PAMPA	22/23	8	8	8	39	93	100
	21/22	11	27	38	54	59	75
Avellaneda	49.800			4	7	7	7
Cañada de Gómez	23.543	51	61	68	68	70	80
Casilda	30.000	85	85	85	100	100	100
Rafaela	65.100	49	52	52	71	88	94
Venado Tuerto	7.000	95	95	98	100	100	100
SANTA FE	22/23	47	51	54	62	66	70
	21/22	68	71	75	87	89	89
CATAMARCA	1.700						
CORRIENTES	5.500	100	100	100	100	100	100
CHACO (Charata)	31.480	1	2	12	17	19	33
CHACO (Pcia. R. S. Peña)	34.900						
FORMOSA	20.000						
JUJUY	1.050						20
MISIONES	0						
SALTA	26.990	5	15	30	45	55	71
SAN LUIS	20.000	55	78	90	94	98	99
STGO. ESTERO	53.500			4	20	50	70
STGO. ESTERO (Quimilí)	74.150						
TUCUMÁN	7.500						
TOTAL PAÍS	22/23	28	34	42	48	54	60
	21/22	44	52	59	68	72	79

(*) Cifras Provisorias

AVANCE DE LA SIEMBRA DE CEBADA
CAMPAÑA: 2023/2024 (*)

DELEGACIÓN	ÁREA SEMBRADA Hectáreas	18/05	24/05	01/06	08/06	15/06	22/06
		%	%	%	%	%	%
Bahía Blanca	58.500			10	17	32	47
Bolívar	94.300				7	19	53
Bragado	32.700					20	40
General Madariaga	13.600					19	27
Junín	9.100					5	16
La Plata	2.500				10	16	25
Lincoln	16.000					3	8
Pehuajó	54.610						
Pergamino	14.500					15	22
Pigüé	239.000			10	20	40	40
Salliqueló	102.000						8
Tandil	280.000				2	7	41
Tres Arroyos	469.146	1	1	5	13	26	41
25 de Mayo	30.791					10	30
BUENOS AIRES	23/24 22/23	1.416.747 1.566.315	0,3 0	0,3 4	4 9	9 20	20 34 37 50
Laboulaye	10.613						86
Marcos Juárez	0						18
Río Cuarto	3.500						
San Francisco	8.000				42	74	88
Villa María	1.500					25	27
CÓRDOBA	23/24 22/23	23.613 29.677	0 0	0 6	0 22	14 36	63 61 68 85
Paraná	2.500					38	80
Rosario del Tala	5.500						60
ENTRE RÍOS	23/24 22/23	8.000 6.700	0 0	0 0	0 36	12 64	67 64 74 82
General Pico	38.200						8
Santa Rosa	80.100						16
LA PAMPA	23/24 22/23	118.300 127.530	0 13	0 13	0 13	0 15	2 19 5 24
Avellaneda	0						
Cañada de Gómez	3.000						
Casilda	2.500						
Rafaela	4.000					100	100
Venado Tuerto	8.900					100	100
SANTA FE	23/24 22/23	18.400 23.882	24 26	24 26	27 49	53 72	55 82 59 88
STGO. ESTERO	14.000			17	50	100	100
STGO. ESTERO (Quimilí)	7.900				28	100	100
SANTIAGO DEL ESTERO	23/24 22/23	21.900 20.700	0 22	11 47	42 52	100 60	100 89 100 98
TOTAL PAÍS	23/24 22/23	1.606.960 1.774.954	1 2	1 6	4 11	10 21	21 35 36 50

(*) Cifras Provisorias

AVANCE DE LA SIEMBRA DE TRIGO
CAMPAÑA: 2023/2024 (*)

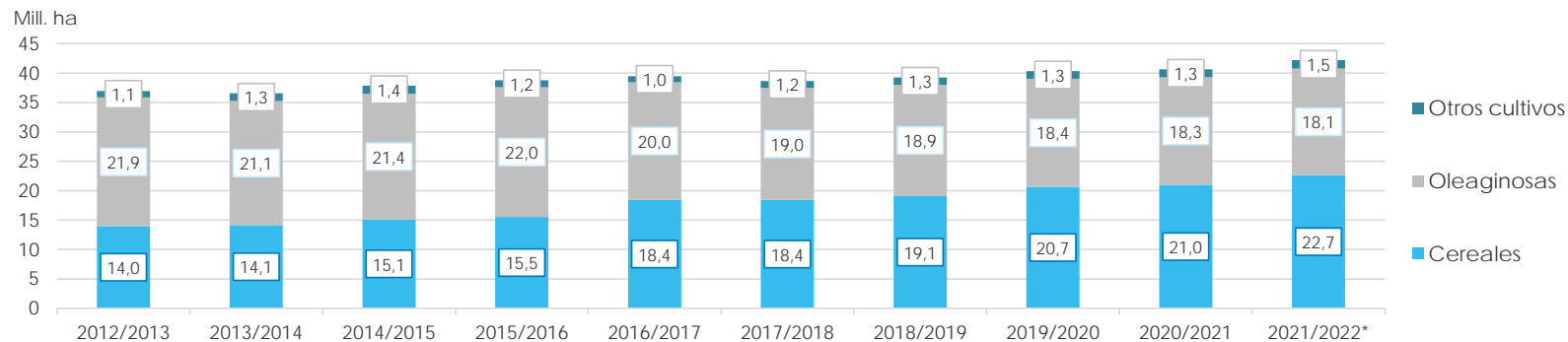
DELEGACIÓN		ÁREA SEMBRADA Hectáreas	18/05	24/05	01/06	08/06	15/06	22/06
			%	%	%	%	%	%
Bahía Blanca	T. pan	95.000			8	17	26	37
	T. fideo	9.000					20	42
Bolívar	T. pan	99.100				4	15	31
	T. fideo	3.800				4	16	37
Bragado	T. pan	187.000					15	30
	T. fideo	260					50	100
General Madariaga		46.505						11
Junín		190.700				3	11	36
La Plata		47.000					8	13
Lincoln		260.000			1	2	12	26
Pehuajó	T. pan	160.000						
	T. fideo	460						
Pergamino	T. pan	250.000					9	18
	T. fideo	350						
Pigüé	T. pan	291.000			10	20	40	40
	T. fideo	14.000			10	20	40	40
Saliqueló	T. pan	232.000						13
	T. fideo	1.800						
Tandil	T. pan	211.000				1	4	28
	T. fideo	4.000						
Tres Arroyos	T. pan	357.773	2	2	4	11	26	41
	T. fideo	50.000						
25 de Mayo	T. pan	160.000					8	18
	T. fideo	677						
BUENOS AIRES	23/24	2.671.425	0,3	0,3	2	5	14	26
	22/23	2.643.414		1	8	19	35	49
Laboulaye	T. pan	169.000				13	76	79
	T. fideo	440					78	78
Marcos Juárez	T. pan	272.000			3	63	82	94
	T. fideo	100						
Río Cuarto		111.400	6	11	31	51	61	61
San Francisco	T. pan	220.000		18	42	49	67	82
	T. fideo	1.400				31	52	52
Villa María		135.000			4	28	34	34
CÓRDOBA	23/24	909.340	1	6	15	43	67	75
	22/23	932.438	6	9	22	47	69	79
Paraná		237.000		4	13	24	44	62
Rosario del Tala		440.000	5,0	10	19	25	38	52
ENTRE RÍOS	23/24	677.000	3	8	17	25	40	56
	22/23	623.100	1	5	8	22	31	54
General Pico		94.600				10	20	29
Santa Rosa		117.690				2	6	9
LA PAMPA	23/24	212.290			0	6	12	18
	22/23	206.700			2	7	16	27
Avellaneda		105.000		1	19	29	47	68
Cañada de Gómez		110.000				21	56	76
Casilda		250.000			6	18	55	80
Rafaela		275.000				17	37	58
Venado Tuerto		185.000			1	5	15	45
SANTA FE	23/24	925.000	0	0	4	17	41	65
	22/23	951.404	0,3	2	16	36	51	62
CATAMARCA		20.000			30	50	60	100
CORRIENTES		3.000						
CHACO (Charata)		40.000			4	16	32	67
CHACO (Pcia. R. S. Peña)		45.000				17	29	38
FORMOSA	T. pan	900					30	60
JUJUY		1.900	9	47	77	100	100	100
MISIONES		0						
SALTA	T. pan	65.772	12	26	37	53	83	98
	T. fideo	5.980	10	25	35	50	78	95
SAN LUIS	T. pan	6.000					44	66
	T. fideo	2.000					46	68
STGO. ESTERO	T. pan	99.000	20	51	76	94	98	100
	T. fideo	200			100	100	100	100
STGO. ESTERO (Quimilí)		285.000			47	77	77	100
TUCUMÁN	T. pan	80.000		30	37	55	100	100
	T. fideo	4.000		30	34	52	100	100
TOTAL PAÍS	23/24	6.053.807	1	4	10	21	36	50
	22/23	5.905.784	2	5	14	30	47	59

(*) Cifras Provisorias

ÁREA SEMBRADA DE GRANOS Y ALGODÓN DE LA REPÚBLICA ARGENTINA (en Ha)
CAMPAÑAS 2012/2013- 2021/2022 (*)

CULTIVOS	2012/2013	2013/2014	2014/2015	2015/2016	2016/2017	2017/2018	2018/2019	2019/2020	2020/2021	2021/2022*
ALPISTE	14.000	28.000	26.000	19.000	32.000	15.000	27.000	15.000	30.270	27.500
ARROZ	233.000	243.000	239.000	215.000	206.000	202.000	195.000	185.000	200.000	205.000
AVENA	1.224.000	1.460.000	1.340.000	1.329.000	1.350.000	1.151.000	1.364.000	1.485.000	1.405.500	1.482.890
CEBADA	1.876.000	1.342.000	1.082.000	1.514.000	980.000	1.020.000	1.353.100	1.277.000	1.237.000	1.635.620
CENTENO	163.000	310.000	319.000	332.000	307.000	323.000	345.000	726.000	668.000	919.730
MAIZ	6.100.000	6.100.000	6.000.000	6.900.000	8.480.000	9.140.000	9.000.000	9.500.000	9.750.000	10.670.000
MIJO	41.300	16.000	11.000	13.000	6.940	6.380	8.000	11.000	17.000	22.700
SORGO GRANIFERO	1.158.000	997.000	840.000	843.000	728.000	640.000	530.000	520.000	980.000	943.150
TRIGO	3.160.000	3.650.000	5.260.000	4.380.000	6.360.000	5.930.000	6.290.000	6.950.000	6.700.000	6.750.000
Subtotal Cereales	13.969.300	14.146.000	15.117.000	15.545.000	18.449.940	18.427.380	19.112.100	20.669.000	20.987.770	22.656.590
CARTAMO	119.000	9.000	44.000	80.000	26.000	35.000	28.650	27.000	6.000	5.150
COLZA	93.000	72.000	56.000	37.000	25.000	18.300	18.700	16.600	19.000	25.800
GIRASOL	1.660.000	1.300.000	1.465.000	1.435.000	1.860.000	1.704.000	1.826.000	1.400.000	1.628.000	1.969.000
LINO	15.000	18.000	15.000	17.000	13.000	12.400	14.200	9.000	14.200	11.000
SOJA	20.000.000	19.700.000	19.790.000	20.479.000	18.057.000	17.260.000	17.000.000	16.900.000	16.650.000	16.094.000
Subtotal Oleaginosas	21.887.000	21.099.000	21.370.000	22.048.000	19.981.000	19.029.700	18.887.550	18.352.600	18.317.200	18.104.950
ALGODON	411.000	552.000	524.000	406.000	253.000	327.000	441.000	450.000	415.000	504.000
MANI	418.000	412.000	425.500	370.000	364.000	452.000	389.000	370.000	410.000	417.000
POROTO	277.000	352.000	438.000	377.000	424.000	418.000	421.000	490.000	520.000	532.000
Subtotal Otros Cultivos	1.106.000	1.316.000	1.387.500	1.153.000	1.041.000	1.197.000	1.251.000	1.310.000	1.345.000	1.453.000
TOTAL	36.962.300	36.561.000	37.874.500	38.746.000	39.471.940	38.654.080	39.250.650	40.331.600	40.649.970	42.214.540

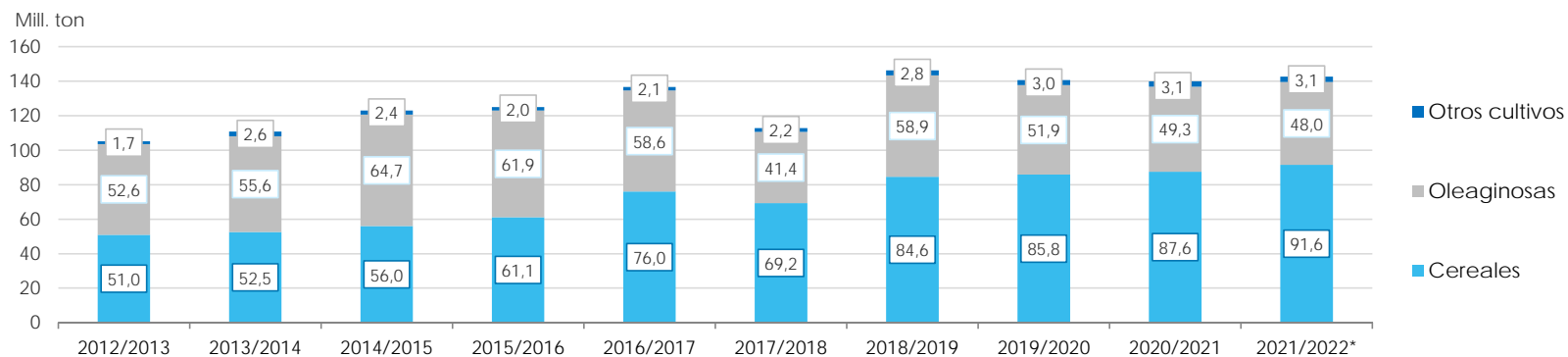
(*) Cifras Provisorias



VOLÚMENES DE PRODUCCIÓN DE GRANOS Y ALGODÓN (en Ton)
CAMPAÑAS 2012/2013- 2021/2022 (*)

CULTIVOS	2012/2013	2013/2014	2014/2015	2015/2016	2016/2017	2017/2018	2018/2019	2019/2020	2020/2021	2021/2022*
ALPISTE	18.000	53.000	32.000	29.000	44.000	22.000	41.000	20.500	44.300	36.100
ARROZ	1.560.000	1.580.000	1.560.000	1.400.000	1.330.000	1.368.000	1.190.000	1.220.000	1.450.000	1.215.000
AVENA	496.000	445.000	525.000	553.000	785.000	492.000	572.000	600.000	507.000	723.150
CEBADA	5.170.000	4.730.000	2.920.000	4.950.000	3.300.000	3.740.000	4.637.000	3.612.800	4.036.100	5.279.600
CENTENO	40.000	52.000	97.000	61.000	79.000	86.000	87.000	221.000	136.000	225.510
MAIZ	32.100.000	33.000.000	33.800.000	39.800.000	49.500.000	43.460.000	57.000.000	58.500.000	60.500.000	59.037.000
MIJO	11.200	3.000	4.640	6.870	5.330	2.250	4.000	5.400	9.500	9.400
SORGO GRANIFERO	3.600.000	3.470.000	3.100.000	3.030.000	2.530.000	1.560.000	1.600.000	1.850.000	3.300.000	2.883.000
TRIGO	8.000.000	9.200.000	13.930.000	11.300.000	18.390.000	18.500.000	19.460.000	19.770.000	17.600.000	22.150.000
Subtotal Cereales	50.995.200	52.533.000	55.968.640	61.129.870	75.963.330	69.230.250	84.591.000	85.799.700	87.582.900	91.558.760
CARTAMO	50.000	3.000	29.000	52.000	18.000	28.000	24.000	22.500	4.300	2.790
COLZA	128.000	112.000	105.000	67.000	50.000	35.000	40.000	32.500	17.900	52.900
GIRASOL	3.100.000	2.060.000	3.160.000	3.000.000	3.550.000	3.540.000	3.500.000	2.850.000	3.250.000	4.050.300
LINO	17.000	20.000	17.000	20.000	17.000	14.000	19.500	9.950	19.500	12.360
SOJA	49.300.000	53.400.000	61.400.000	58.800.000	55.000.000	37.790.000	55.300.000	49.000.000	46.000.000	43.860.000
Subtotal Oleaginosas	52.595.000	55.595.000	64.711.000	61.939.000	58.635.000	41.407.000	58.883.500	51.914.950	49.291.700	47.978.350
ALGODON	543.000	1.019.000	795.000	670.000	616.000	814.000	873.000	1.100.000	1.040.000	1.080.000
MANI	1.026.000	1.170.000	1.000.000	1.000.000	1.080.000	921.000	1.337.000	1.300.000	1.270.000	1.342.000
POROTO	95.700	430.000	600.000	370.000	414.000	473.000	579.000	630.000	750.000	661.000
Subtotal Otros Cultivos	1.664.700	2.619.000	2.395.000	2.040.000	2.110.000	2.208.000	2.789.000	3.030.000	3.060.000	3.083.000
TOTAL	105.254.900	110.747.000	123.074.640	125.108.870	136.708.330	112.845.250	146.263.500	140.744.650	139.934.600	142.620.110

(*) Cifras Provisorias



PRODUCCIÓN DE CULTIVOS EN LA REPÚBLICA ARGENTINA
CAMPAÑA 2021/2022 (*)

CULTIVOS	ÁREA SEMBRADA	ÁREA NO COSECHADA	ÁREA COSECHADA	%	RENDIMIENTO	PRODUCCIÓN
	<i>Miles ha</i> (1)	<i>Miles ha</i>	<i>Miles ha</i> (2)		<i>qq/ha</i> (3)	<i>Miles ton</i> (2)*(3)/10
ALPISTE	28	0	28	100	13,0	36
ARROZ	205	19	186	91	65,4	1.216
AVENA	1.483	1.134	349	24	20,7	723
CEBADA	1.636	300	1.336	82	39,5	5.280
CENTENO	920	804	116	13	19,4	225
MAÍZ	10.670	1.902	8.768	82	67,3	59.037
MIJO	23	17	6	26	15,7	9
SORGO GRANIFERO	943	243	700	74	41,2	2.883
TRIGO	6.750	202	6.548	97	33,8	22.150
Subtotal Cereales	22.658	4.621	18.037	80	-	91.560
CÁRTAMO	5	0	5	100	6,0	3
COLZA	26	0	26	100	20,4	53
GIRASOL	1.969	10	1.959	99	20,7	4.050
LINO	11	0	11	100	11,2	12
SOJA	16.094	220	15.874	99	27,6	43.860
Subtotal Oleaginosas	18.105	230	17.875	99	-	47.978
ALGODÓN	504	25	479	95	22,5	1.080
MANÍ	417	10	407	99	32,9	1.340
POROTOS	532	1	531	99	12,4	661
TOTAL PAÍS	42.216	4.887	37.329	88	-	142.619

(*) Cifras Provisorias

HUMEDAD Y ESTADO DE LOS CULTIVOS

Desde el 15/06/2023 al 21/06/2023

PROVINCIA	DELEGACIÓN	MAIZ									
		Estadio Fenológico					Estado General				Humedad
		E	C	F	L	M	MB	B	R	M	
BUENOS AIRES	BAHÍA BLANCA	-	-	-	-	100	-	70	31	-	A/R/PS
	BOLIVAR	-	-	-	-	100	1	58	38	3	A
	BRAGADO	-	-	-	-	100	-	56	33	11	R/PS/S
	GENERAL MADARIAGA	-	-	-	-	100	-	56	38	5	A
	JUNIN	-	-	-	-	-	-	-	-	-	-
	LA PLATA	-	-	-	-	100	-	11	70	19	A
	LINCOLN	-	-	-	-	100	-	58	40	2	R
	PEHUAJÓ	-	-	-	-	-	-	-	-	-	-
	PERGAMINO	-	-	-	-	100	-	55	45	-	A
	PIGÜÉ	-	-	-	-	100	-	50	50	-	A/R
	SALLIQUELÓ	-	-	-	-	-	-	-	-	-	-
	TANDIL	-	-	-	-	100	-	79	21	-	A
	TRES ARROYOS	-	-	-	-	100	-	68	32	-	A
25 DE MAYO	-	-	-	-	100	-	52	30	18	A/R	
CÓRDOBA	LABOULAYE	-	-	-	-	100	-	49	35	16	A/R
	MARCOS JUÁREZ	-	-	-	-	100	-	25	40	35	S/R
	RÍO CUARTO	-	-	-	-	100	-	28	30	42	A
	SAN FRANCISCO	-	-	-	-	100	-	66	29	5	A/R
	VILLA MARÍA	-	-	-	-	100	-	72	23	5	A/R
ENTRE RÍOS	PARANÁ	-	-	-	-	100	-	35	29	36	A/R
	ROSARIO DEL TALA	-	-	-	-	-	-	-	-	-	-
LA PAMPA	GENERAL PICO	-	-	-	-	100	-	45	35	20	A
	SANTA ROSA	-	-	-	-	100	-	61	39	-	R/PS
SANTA FE	AVELLANEDA	-	-	-	-	100	-	35	33	32	A/R/PS
	CAÑADA de GÓMEZ	-	-	-	-	100	6	20	32	42	A/R
	CASILDA	-	-	-	-	100	-	-	52	48	A
	RAFAELA	-	-	-	5	95	-	29	37	35	A/S
	VENADO TUERTO	-	-	-	-	-	-	-	-	-	-
CATAMARCA	CATAMARCA	-	-	-	100	-	-	100	-	-	R
CORRIENTES	CORRIENTES	-	-	-	-	-	-	-	-	-	-
CHACO	CHARATA	-	-	-	-	100	-	26	41	33	R/PS
	ROQUE SÁENZ PEÑA	-	-	-	100	-	-	65	35	-	A/R/PS
FORMOSA	FORMOSA	-	-	-	-	-	-	-	-	-	-
JUJUY	JUJUY	-	-	-	-	100	-	100	-	-	R
MISIONES	POSADAS	-	-	-	-	-	-	-	-	-	-
SALTA	SALTA	-	-	-	1	99	-	85	15	-	A/R
SAN LUIS	SAN LUIS	-	-	-	-	100	-	100	-	-	A
SANTIAGO DEL ESTERO	SANTIAGO DEL ESTERO	-	-	-	10	90	-	89	11	-	A/R
	QUIMILÍ	-	-	-	-	100	-	70	30	-	A/R
TUCUMÁN	TUCUMÁN	-	-	-	-	100	-	1	99	-	R

Las cifras expresan porcentaje de la superficie del área sembrada.

Estado general: MB: Muy Bueno, B: Bueno, R: Regular, M:Malo.

Humedad: A: Adecuada, R: Regular, E: Exceso, I: Inundación, PS: Principio de Sequía, S: Sequía.

Estadio Fenológico: E: Emergencia; C:Crecimiento; F: Floración; L: Llenado; M: Madurez

(*) La sumatoria puede ser inferior a 100, correspondiendo la diferencia a siembras aún sin emerger.

HUMEDAD Y ESTADO DE LOS CULTIVOS

Desde el 15/06/2023 al 21/06/2023

PROVINCIA	DELEGACIÓN	SOJA de Primera								SOJA de Segunda								Humedad		
		Estadio Fenológico					Estado General			Estadio Fenológico					Estado General					
		E	C	F	L	M	MB	B	R	M	E	C	F	L	M	MB	B		R	M
BUENOS AIRES	BOLÍVAR	-	-	-	-	-	-	-	-	-	-	-	-	-	100	-	58	40	2	A/R/PS
	BRAGADO	-	-	-	-	-	-	-	-	-	-	-	-	-	-	-	-	-	-	-
	GENERAL MADARIAGA	-	-	-	-	-	-	-	-	-	-	-	-	-	100	-	45	45	9	A/R
	JUNÍN	-	-	-	-	-	-	-	-	-	-	-	-	-	-	-	-	-	-	-
	LA PLATA	-	-	-	-	-	-	-	-	-	-	-	-	-	-	-	-	-	-	-
	LINCOLN	-	-	-	-	-	-	-	-	-	-	-	-	-	100	-	16	78	6	R
	PEHUAJÓ	-	-	-	-	-	-	-	-	-	-	-	-	-	-	-	-	-	-	-
	PERGAMINO	-	-	-	-	-	-	-	-	-	-	-	-	-	-	-	-	-	-	-
	PIGÜÉ	-	-	-	-	-	-	-	-	-	-	-	-	-	-	-	-	-	-	-
	SALLIQUELÓ	-	-	-	-	-	-	-	-	-	-	-	-	-	100	-	33	56	11	A/R
	TANDIL	-	-	-	-	-	-	-	-	-	-	-	-	-	100	-	62	29	9	A
	TRES ARROYOS	-	-	-	-	100	-	73	27	-	-	-	-	-	100	-	79	21	-	A
25 DE MAYO	-	-	-	-	-	-	-	-	-	-	-	-	-	-	-	-	-	-	-	
CÓRDOBA	LABOULAYE	-	-	-	-	-	-	-	-	-	-	-	-	-	-	-	-	-	-	-
	MARCOS JUÁREZ	-	-	-	-	-	-	-	-	-	-	-	-	-	-	-	-	-	-	-
	RÍO CUARTO	-	-	-	-	-	-	-	-	-	-	-	-	-	-	-	-	-	-	-
	SAN FRANCISCO	-	-	-	-	-	-	-	-	-	-	-	-	-	-	-	-	-	-	-
	VILLA MARÍA	-	-	-	-	-	-	-	-	-	-	-	-	-	-	-	-	-	-	-
ENTRE RÍOS	PARANÁ	-	-	-	-	-	-	-	-	-	-	-	-	-	100	-	19	31	50	A/R
	ROSARIO DEL TALA	-	-	-	-	-	-	-	-	-	-	-	-	-	100	-	-	20	80	A/PS
LA PAMPA	GENERAL PICO	-	-	-	-	-	-	-	-	-	-	-	-	-	-	-	-	-	-	-
	SANTA ROSA	-	-	-	-	-	-	-	-	-	-	-	-	-	-	-	-	-	-	-
SANTA FE	AVELLANEDA	-	-	-	-	-	-	-	-	-	-	-	-	-	-	-	-	-	-	-
	CAÑADA de GÓMEZ	-	-	-	-	-	-	-	-	-	-	-	-	-	-	-	-	-	-	-
	CASILDA	-	-	-	-	-	-	-	-	-	-	-	-	-	-	-	-	-	-	-
	RAFAELA	-	-	-	-	-	-	-	-	-	-	-	-	-	-	-	-	-	-	-
	VENADO TUERTO	-	-	-	-	-	-	-	-	-	-	-	-	-	-	-	-	-	-	-
CATAMARCA	CATAMARCA	-	-	-	-	-	-	-	-	-	-	-	-	-	-	-	-	-	-	-
CORRIENTES	CORRIENTES	-	-	-	-	-	-	-	-	-	-	-	-	-	-	-	-	-	-	-
CHACO	CHARATA	-	-	-	10	90	1	34	41	24	-	-	-	-	100	-	29	41	30	R/PS
	ROQUE SÁENZ PEÑA	-	-	-	-	100	-	51	41	7	-	-	-	-	100	-	47	42	11	A/PS
FORMOSA	FORMOSA	-	-	-	-	-	-	-	-	-	-	-	-	-	-	-	-	-	-	-
JUJUY	JUJUY	-	-	-	-	-	-	-	-	-	-	-	-	-	-	-	-	-	-	-
MISIONES	POSADAS	-	-	-	-	-	-	-	-	-	-	-	-	-	-	-	-	-	-	-

HUMEDAD Y ESTADO DE LOS CULTIVOS

Desde el 15/06/2023 al 21/06/2023

PROVINCIA	DELEGACIÓN	SOJA de Primera										SOJA de Segunda													
		Estadio Fenológico					Estado General					Estadio Fenológico					Estado General					Humedad			
		E	C	F	L	M	MB	B	R	M	E	C	F	L	M	MB	B	R	M						
SALTA	SALTA	-	-	-	-	-	-	-	-	-	-	-	-	-	-	-	-	-	-	-	-	-	-	-	
SAN LUIS	SAN LUIS	-	-	-	-	-	-	-	-	-	-	-	-	-	-	-	-	-	-	-	-	-	-	-	-
SANTIAGO DEL ESTERO	SANTIAGO DEL ESTERO	-	-	-	-	-	-	-	-	-	-	-	-	-	-	-	-	-	-	-	-	-	-	-	-
	QUIMILÍ	-	-	-	-	100	-	70	30	-	-	-	-	-	100	-	71	29	-	-	-	-	-	-	A/R
TUCUMÁN	TUCUMÁN	-	-	-	-	-	-	-	-	-	-	-	-	-	-	-	-	-	-	-	-	-	-	-	-

Las cifras expresan porcentaje de la superficie del área sembrada.

Estado general: MB: Muy Bueno, B: Bueno, R: Regular, M:Malo.

Humedad: A: Adecuada, R: Regular, E: Exceso, I : Inundación, PS: Principio de Sequía, S: Sequía.

Estadio Fenológico: E: Emergencia; C:Crecimiento; F: Floración; L: Llenado; M: Madurez

(*) La sumatoria puede ser inferior a 100, correspondiendo la diferencia a siembras aún sin emerger.

HUMEDAD Y ESTADO DE LOS CULTIVOS

Desde el 15/06/2023 al 21/06/2023

PROVINCIA	DELEGACIÓN	TRIGO (Pan)									
		Estadio Fenológico					Estado General				Humedad
		E	C	F	L	M	MB	B	R	M	
BUENOS AIRES	BAHÍA BLANCA	94	6	-	-	-	-	10	90	-	A/PS/S
	BOLIVAR	-	-	-	-	-	-	-	-	-	A/R
	BRAGADO	-	15	-	-	-	-	100	-	-	R/PS/S
	GENERAL MADARIAGA	-	-	-	-	-	-	-	-	-	A
	JUNÍN	-	-	-	-	-	-	-	-	-	R
	LA PLATA	50	50	-	-	-	-	100	-	-	A
	LINCOLN	52	-	-	-	-	-	100	-	-	A
	PEHUJÓ	-	-	-	-	-	-	-	-	-	-
	PERGAMINO	100	-	-	-	-	-	100	-	-	A
	PIGÜÉ	-	-	-	-	-	-	-	-	-	R
	SALLIQUELÓ	-	-	-	-	-	-	-	-	-	-
	TANDIL	-	-	-	-	-	-	-	-	-	A
	TRES ARROYOS	85	15	-	-	-	-	93	-	-	A
25 DE MAYO	-	-	-	-	-	-	-	-	-	A/R	
CÓRDOBA	LABOULAYE	-	-	-	-	-	-	-	-	-	R
	MARCOS JUÁREZ	43	57	-	-	-	-	100	-	-	A/R
	RÍO CUARTO	30	70	-	-	-	-	100	-	-	A/S
	SAN FRANCISCO	56	44	-	-	-	7	70	23	-	A/R
	VILLA MARÍA	100	-	-	-	-	-	100	-	-	A/R/PS
ENTRE RÍOS	PARANÁ	70	30	-	-	-	-	100	-	-	A/R
	ROSARIO DEL TALA	58	52	-	-	-	-	100	-	-	A
LA PAMPA	GENERAL PICO	100	-	-	-	-	-	100	-	-	R/PS
	SANTA ROSA	-	-	-	-	-	-	-	-	-	-
SANTA FE	AVELLANEDA	12	88	-	-	-	-	76	23	1	A/R/PS
	CAÑADA de GÓMEZ	56	44	-	-	-	100	-	-	-	A
	CASILDA	60	40	-	-	-	-	100	-	-	A
	RAFAELA	67	33	-	-	-	-	100	-	-	A
	VENADO TUERTO	20	80	-	-	-	-	100	-	-	A/R
CATAMARCA	CATAMARCA	100	-	-	-	-	-	100	-	-	R
CORRIENTES	CORRIENTES	-	-	-	-	-	-	-	-	-	-
CHACO	CHARATA	40	60	-	-	-	-	100	-	-	R/PS
	ROQUE SÁENZ PEÑA	29	71	-	-	-	100	-	-	-	A/R
FORMOSA	FORMOSA	-	-	-	-	-	-	-	-	-	
JUJUY	JUJUY	-	100	-	-	-	-	-	8	92	S
MISIONES	POSADAS	-	-	-	-	-	-	-	-	-	-
SALTA	SALTA	27	73	-	-	-	-	100	-	-	A/R
SAN LUIS	SAN LUIS	100	-	-	-	-	-	100	-	-	A/R
SANTIAGO DEL ESTERO	SANTIAGO DEL ESTERO	34	66	-	-	-	-	100	-	-	A/R
	QUIMILÍ	55	45	-	-	-	-	100	-	-	A/R
TUCUMÁN	TUCUMÁN	100	-	-	-	-	-	100	-	-	A/R

Las cifras expresan porcentaje de la superficie del área sembrada.

Estado general: MB: Muy Bueno, B: Bueno, R: Regular, M: Malo.

Humedad: A: Adecuada, R: Regular, E: Exceso, I: Inundación, PS: Principio de Sequía, S: Sequía.

Estadio Fenológico: E: Emergencia; C: Crecimiento; F: Floración; L: Llenado; M: Madurez

(*) La sumatoria puede ser inferior a 100, correspondiendo la diferencia a siembras aún sin emerger.

Secretaría de Agricultura,
Ganadería y Pesca



Ministerio de Economía
Argentina